

# Wir werden Eltern!

Der Wegweiser rund um die Schwangerschaft im westlichen Havelland



# Unser westliches Havelland



ICKE



**„Im Menschenleben ist es wie auf der Reise. Die ersten Schritte bestimmen den ganzen Weg.“**

(Schopenhauer)

Liebe werdende Eltern, liebe Eltern, liebe Havelländerinnen und Havelländer,

nichts verändert unser Leben so sehr wie ein Kind!

Noch bevor es auf die Welt kommt, beschäftigt es unsere Gedanken und Gefühle. Die Vielfalt des Lebens, das Leben in einer Familie eröffnet sich uns, sobald das Kind da ist.

Doch wir alle wissen: Die Vielfalt des Lebens, das sind nicht nur die glücklichen Momente; dazu gehören auch die Phasen der Besorgnis und der Unsicherheit. Das Familienleben kann aus ganz unterschiedlichen Gründen Belastungen und Spannungen ausgesetzt sein. Verwandte, Freunde oder Nachbarn sind dann zur Stelle.

Liebe (werdende) Eltern, wir möchten Ihnen in dieser Lebensphase gerne zur Seite stehen und Sie als (werdende) Eltern bestmöglich unterstützen und stärken.

Der Wegweiser für (werdende) Eltern ist in verschiedene Rubriken gegliedert. Hier finden Sie Informationen über wichtige Themen rund um die Gesundheit, Schwangerschaft und die Geburt sowie die Hilfs- und Beratungsangebote im westlichen Havelland mit den zuständigen Ansprechpartnern\*innen.

Sie werden sehen, im Landkreis Havelland gibt es viele erfahrene Fachkräfte, die für Sie und Ihr Kind da sein werden. Wir wollen Ihnen Mut machen, diese aufzusuchen.

Wir wünschen Ihnen und Ihrem Kind alles erdenklich Gute und einen gesunden und guten Start in Ihre gemeinsame, spannende Zeit.

Unser Dank gilt der Arbeitsgruppe Frühe Hilfen Rathenow für ihr Engagement bei der Zusammenstellung der Informationen und der Erarbeitung des Leitfadens.

Mit den besten Grüßen



*Ihr  
Roger Lewandowski*

Roger Lewandowski  
Landrat



*W. Gall*

Wolfgang Gall  
Sozialdezernent

# Inhaltsverzeichnis

## 1. Es ist sicher – mein Baby kommt, was nun?

### 1.1 Schwangerschaft 6

Unser „Fahrplan“ von der Schwangerschaft bis zur Geburt 6

Wer berät mich rund um die Schwangerschaft? 8

Gynäkologen 8

Hebammen 9

Familienhebammen 9

Gesundheitsamt 9

Was ich für die Geburt benötige – die Kliniktasche 11

### 1.2 Geburt 12

Wo soll mein Baby zur Welt kommen? 12

Havelland Kliniken GmbH 12

Städtisches Klinikum Brandenburg GmbH 12

Vertrauliche Geburt 12

Was benötige ich für mein Kind? 14

Checkliste über Notwendiges und Nützliches 14

### 1.3 Kindergesundheit und –sicherheit 16

Wem vertraue ich die Gesundheit meines Kindes an? 16

Kinderärzte 16

Vorsorgeuntersuchungen 17

Impfkalender 18

Das Kind ist da und viele Fragen 20

Mein Kind schreit oder weint 20

Bitte nicht schütteln!!! 20

Baby Blues oder Wochenbettdepression?! 21

Wie schütze ich mein Kind vor Unfällen? 22

## 2. Wo erhalte ich nötige Urkunden und finanzielle Unterstützung? Wer hilft mir dabei?

### 2.1 Behörden 24

Geburtsurkunde 24

Urkunde Vaterschaft, Sorgeerklärung, Unterhalt 25

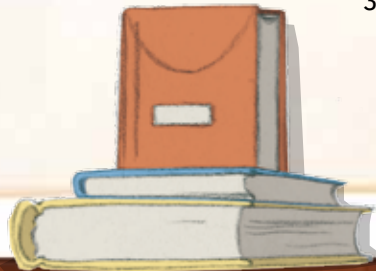
Feststellung der Vaterschaft 25

# Inhaltsverzeichnis

<b>2.2 Finanzen</b>	<b>26</b>
Elterngeld	26
Kindergeld	26
Unterhaltsvorschuss	27
<b>Zuschüsse</b>	<b>28</b>
<b>Stiftungsgelder</b>	<b>31</b>

## **3. Wer kann mich bei der Entwicklung und Erziehung meines Kindes begleiten?**

<b>3.1 Kindertagesbetreuung</b>	<b>32</b>
Betreuungsangebote, Ansprechpartner, Kosten	32
Kann ich die Betreuungseinrichtung selbst auswählen?	32
Was ist, wenn mein Kind einen besonderen Förderbedarf oder eine schwerwiegende Beeinträchtigung hat?	33



<b>3.2 Angebote für Familien im westlichen Havelland</b>	<b>34</b>
AWO Betreuungsdienste GmbH	34
AWO Bezirksverband Potsdam e.V.	34
Asklepios Kliniken Brandenburg GmbH	35
Diakonisches Werk Havelland e.V.	35
Gesundheitsamt/Neugeborenenbegrüßungsdienst	36
Havelländisches Netzwerk Gesunde Kinder	36
Horizont e.V.	37
Jugendamt Landkreis Havelland/ASD	37
Kleeblatt e.V. Zentrum für Familien, Frauen und Kinder	38
Lebenshilfe Havelland e.V./Frühförderungs- und Beratungsstelle	38
Psychotherapeuten	38
<b>3.3 Sonstiges Wissenswertes</b>	<b>39</b>
Ausleihdienst rund ums Kleinkind	39
Migrationsberatungsstelle für erwachsene Zuwanderer im HVL	39
Babysitter werden oder brauchen	39
Schulabschluss nachholen	40
Verbraucherzentrale Brandenburg	40
Suchtberatung Caritas	40
Wichtige Telefonnummern	41
Stichwortverzeichnis	42
Impressum	43

# 1. Es ist sicher - mein Baby kommt, was nun?

## 1.1 Schwangerschaft

Die Geburt eines Kindes ist der spannendste Lebensabschnitt in einem Familienleben. Gleichzeitig kommen so viele Fragen auf.

Unser „Fahrplan“ von der Schwangerschaft bis zur Geburt soll Ihnen einige Antworten geben.

1. Woche

2. Woche

3. Woche

4. Woche

Schwangerschaftstest positiv 5. Woche

Termin beim Gynäkologen vereinbaren (siehe Seite 8) 6. Woche

Ausstellung Mutterpass 7. Woche

Zahnärztliche Untersuchung 8. Woche

Arbeitgeber informieren 9. Woche

Laboruntersuchungen und erste Vorsorge

Vorsorgeuntersuchungen alle 4 Wochen

Erste Ultraschalluntersuchung

10. Woche

11. Woche

Erster Kontakt zur Hebamme (siehe Seite 8 f.)

12. Woche

Tripletest (AFP)

13. Woche

Nackentransparenzmessung möglich

Anmeldung Betreuungsplatz (Kitaplatz/Tagespflege bei der Stadtverwaltung) (siehe Seite 32)

14. Woche

Erste Kindsbewegungen bei Mehrgebärenden

15. Woche

Vaterschaftsanerkennung beurkunden lassen (siehe Seite 25)

16. Woche

Sorgerechtsentscheidung treffen

17. Woche

18. Woche

Laboruntersuchungen, Blutentnahme

19. Woche

Zweite Ultraschalluntersuchung

Schwangerschaftsberatung im Gesundheitsamt (siehe Seite 9) (ggf. Stiftungsgelder beantragen)

20. Woche

Erste Kindsbewegungen bei Erstgebärende

Erstausstattungsbeihilfe beantragen im Jobcenter (siehe Seite 30)

21. Woche

Namensfindung für das Kind

22. Woche

# 1. Es ist sicher - mein Baby kommt, was nun?

Geburtseinrichtung suchen  
(siehe Seite 12)

23. Woche

Zukünftigen Kinderarzt  
auswählen (siehe Seite 16)

24. Woche Oraler Glukosetoleranztest

25. Woche

Ggf. Unterbringung des  
Geschwisterkindes planen

26. Woche

Kinderzimmer einrichten

27. Woche

Elternzeit planen, mit  
Arbeitgeber absprechen

28. Woche Dritte Ultraschalluntersuchung

Kindergeldantrag und  
Elterngeldantrag besorgen (siehe Seite 26 f.)

29. Woche

Beginn  
Geburtsvorbereitungskurs

30. Woche

Erstausstattung  
zusammenstellen

31. Woche

32. Woche Ab jetzt regelmäßige CTG Kontrollen

Mutterschaftsgeld beantragen  
bei der Krankenkasse (siehe Seite 28)

33. Woche Vorsorgeuntersuchungen  
alle 2 Wochen

Beginn Mutterschutz

34. Woche

Kreißsaal besichtigen  
(erfragen im Krankenhaus), (siehe Seite 12)

35. Woche Laboruntersuchungen,  
Blutentnahme

Senkwehen möglich

36. Woche

Kliniktasche packen  
(siehe Seite 11)

37. Woche

38. Woche

39. Woche

Voraussichtlicher  
Geburtsstermin

40. Woche Geburtsort aufsuchen bei regel-  
mäßiger Wehentätigkeit,  
Blasensprung oder Blutungen

41. Woche Alle 1-2 Tage CTG Kontrolle, ggf.  
Ultraschall



# 1. Es ist sicher - mein Baby kommt, was nun?

## Wer berät mich rund um die Schwangerschaft?

### Gynäkologen

Während der Schwangerschaft sind in regelmäßigen Abständen Vorsorgeuntersuchungen laut Mutterschaftsrichtlinien vom Berufsverband der Gynäkologen vorgesehen. Dabei wird der Mutterpass ausgestellt. Diese Leistungen werden von Ihrer Krankenkasse bezahlt.

Darüber hinaus gibt es zusätzliche Vorsorgeuntersuchungen (sog. Individuelle Gesundheitsleistungen, kurz IGEL-Leistungen), die von den Eltern selbst getragen werden.

Informationen dazu erhalten Sie bei Ihrer Frauenärztin.

### Fachärzte für Frauenheilkunde und Geburtshilfe

**Dipl.- Med. Diana Credo**  
Friedrich-Engels-Straße 6 | 14727 Premnitz  
Tel.: 03386.200 713

**FÄ Susanne Döhm**  
Steinstraße 1 | 14712 Rathenow  
Tel.: 03385.512 566

**Dipl.- Med. Silvia Eisermann**  
Karl-Gehrmann-Straße 2 | 14712 Rathenow  
Tel.: 03385.503 737

**Dr. med. Elke Fürstenberg**  
Potsdamer Straße 32 | 14712 Rathenow  
Tel.: 03385.516 510

**Dipl.- Med. Luise Krämer**  
Curlandstraße 70 | 14712 Rathenow  
Tel.: 03385.503 835

### Hebammen

Schwangerschaft ist ein besonderer Abschnitt im Leben einer Frau, der mit körperlichen, seelischen und sozialen Veränderungen einhergeht. In dieser sensiblen Phase brauchen Frauen, Paare und Familien einfühlsame und professionelle Begleitung von Hebammen.

Schwangerenvorsorge gehört ebenso wie Geburtsvorbereitung, Geburtshilfe, Wochenbettbetreuung, Ernährungs- und Stillberatung, Anleitung zur Rückbildungsgymnastik, Förderung der Mutter-Kind-Bindung zum Aufgabengebiet der Hebamme.





# 1. Es ist sicher - mein Baby kommt, was nun?

## Hebammenpraxen

### Manuela Neubüser – Hebammenpraxis „Kleeblatt“

Große Hagenstraße 8a | 14712 Rathenow  
Tel.: 03385.501 850 | Mobil: 0171.236 704 8  
Email: manukleeblatt@gmx.de

Sprechstunde: jeden Mittwoch von 10.00 – 12.00 Uhr  
und Freitag von 8.00 – 12.00 Uhr

### Frauke Schmeiß

Schleusenplatz 1 | 14712 Rathenow  
Mobil: 0173.630 650 0 | Email: hebamme@sonnenkinder.org

Sprechstunde: jeden Mittwoch von 8.30 – 12.00 Uhr  
jeden Freitag von 8.30 – 12.00 Uhr

### Hebammen der Havelland Kliniken GmbH – Klinik Rathenow

Forststraße 45 | 14712 Rathenow  
Tel.: 03385.555 345 0 | Fax: 03385.555 324 0  
Im Kreißsaal erreichen Sie rund um die Uhr eine Hebamme.

Weitere Informationen unter:  
[www.havelland-kliniken.de/Klinik-Rathenow/klinik-gynaekologie-kreissaal.html](http://www.havelland-kliniken.de/Klinik-Rathenow/klinik-gynaekologie-kreissaal.html)

## Familienhebammen

Das Angebot der Familienhebammen ist präventiv ausgerichtet. Familienhebammen begleiten Familien in besonderen Lebenssituationen, vom Beginn der Schwangerschaft bis zum Ende des ersten Lebensjahres. Rat suchende Familien bekommen sozialen Halt und erwerben Strategien zur Stressbewältigung. Die Familienhebammen lotsen durch das weit verzweigte System möglicher Hilfen, um einer Überforderung vorzubeugen.

### Manuela Neubüser – Hebammenpraxis „Kleeblatt“

Große Hagenstraße 8a | 14712 Rathenow  
Tel.: 03385.501 850 | Mobil: 0171.236 704 8

Offene Familienhebammensprechstunde:  
jeden Mittwoch 8.00 – 10.00 Uhr

## Gesundheitsamt

Schwangeren- und Schwangerenkonfliktberatung, Familienberatung und Sexualpädagogik  
Die Beratungsstelle ist spezialisiert auf alle Fragen rund um die Schwangerschaft, Paarbeziehung und Sexualität sowie die Beantragung der Stiftungsgelder.

Forststraße 45, Haus A | 14712 Rathenow | 3. Etage, Zimmer 329  
Tel.: 03385.551 711 0 | Fax: 03385.551 371 10

1. Es ist sicher - mein Baby kommt, was nun?



# 1. Es ist sicher - mein Baby kommt, was nun?

## Was ich für die Geburt benötige - die Kliniktasche

### Dokumente

- Mutterpass
- Krankenversichertenkarte
- Personalausweis
- Stammbuch mit eigener Geburtsurkunde
- Vaterschaftsanerkennung
- Ggf. Krankenhauseinweisung

### Für das Baby

- Body (lang/kurz)
- Jäckchen
- Strampelanzug
- Neugeborenen-Mütze
- Socken
- Jacke, Overall
- Autokindersitz
- Babydecke

### Für die Mutter

- 2-3 T-Shirts
- Ein paar warme Socken
- Hausschuhe
- Badelatschen
- Waschtasche
- Handtücher
- Einmalwaschlappen
- Föhn
- Lippenpflegestift
- CD mit Lieblingsmusik
- Traubenzucker
- Für den Heimweg bequeme Kleidung entsprechend der Jahreszeit

# 1. Es ist sicher - mein Baby kommt, was nun?

## 1.2 Geburt

### Wo soll mein Baby zur Welt kommen?

Bei der Wahl des Geburtsortes ist für die Schwangeren der Aspekt der Sicherheit und der geschützten Atmosphäre entscheidend. Neben der professionellen Begleitung durch geburtshilfliches Personal sind Zeit, Ruhe und ein Raum, in dem man sich wohlfühlt, wichtige Voraussetzungen für einen störungsfreien Geburtsverlauf. Unter diesen Aspekten haben Sie die Möglichkeit den Geburtsort auszuwählen.

**Havelland Kliniken GmbH**  
Klinik für Gynäkologie und Geburtshilfe

**Klinik Rathenow**  
Forststraße 45 | 14712 Rathenow  
Tel: 03385.555 0 | Fax: 03385.555 301 9  
Email: [info.rathenow@havelland-kliniken.de](mailto:info.rathenow@havelland-kliniken.de)  
[www.havelland-kliniken.de/Klinik-Rathenow](http://www.havelland-kliniken.de/Klinik-Rathenow)

**Klinik Nauen**  
Ketziner Straße 21 | 14641 Nauen  
Tel: 03321.421 000 | Fax: 03321.421 500  
Email: [info.nauen@havelland-kliniken.de](mailto:info.nauen@havelland-kliniken.de)  
[www.havelland-kliniken.de](http://www.havelland-kliniken.de)

**Städtisches Klinikum Brandenburg GmbH**  
Abteilung für Geburtshilfe mit Intensivbetreuung von Frühgeburten  
Hochstraße 29 | 14770 Brandenburg an der Havel  
Tel.: 03381.411 0 | Fax: 03381.413 000  
Email: [skb@klinikum-brandenburg.de](mailto:skb@klinikum-brandenburg.de)  
[www.klinikum-brandenburg.de](http://www.klinikum-brandenburg.de)

**Vertrauliche Geburt!**  
Schwanger? Und keiner darf es erfahren?  
Hier wird Ihnen anonym und sicher geholfen.  
Tel.: 0800.404 002 0  
[www.geburt-vertraulich.de](http://www.geburt-vertraulich.de)

# 1. Es ist sicher - mein Baby kommt, was nun?

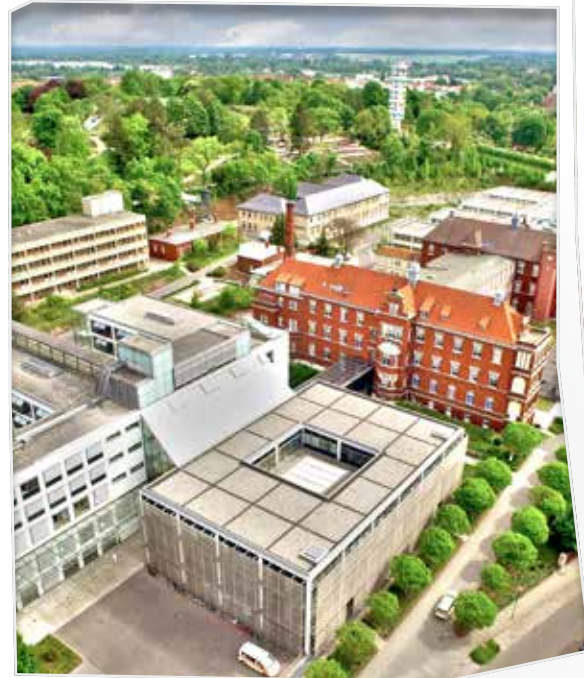


Kreißsaal Rathenow

Klinik Rathenow



Klinik Nauen



Klinik Brandenburg an der Havel

# 1. Es ist sicher - mein Baby kommt, was nun?

## Was benötige ich für mein Kind?

### Checkliste über Notwendiges und Nützliches

Viele möchten Ihnen und Ihrem Kind zur Geburt etwas schenken.

Welche Dinge sind wirklich nützlich?

- Wickeltisch mit Auflage
- Wickeltasche
- 5 Bodys (Größe 50/56)
- 5 Strampelanzüge
- Jäckchen und Pullover
- Erstlingsmütze
- 5 Paar Socken
- 2 Schlafsäcke
- Jacke, Übergangsjacke mit Kapuze oder ggf. Overall
- 15 Baumwollwindeln
- Stilleinlagen
- Matratzenschoner (Nässeschutz) Laken
- Schaffell
- Babytragetuch (ca. 4.60 m-5.20 m - nicht zu kurz kaufen)

- Babywanne/ Schüssel
- Babypflegeprodukte
- Kinderwagen
- Regenhaube für den Kinderwagen
- Sonnenschirm/ -segel für den Kinderwagen
- Nagelschere
- Rosshaar Haarbürste
- Stillkissen
- Babykostwärmer
- Stilltee/ Fencheltee
- Mobilé in kräftigen kinderfreundlichen Farben
- Fotoalbum
- Autokindersitz
- Präsente für das Geschwisterkind!
- Digitales Fieberthermometer mit flexibler Spitze

## 1. Es ist sicher - mein Baby kommt, was nun?



### Weitere Geschenkideen

- Windelpatenschaft
- Gutschein für Babymassage, Schwimmkurs usw.
- Gutschein für ..... Wochen Wäsche waschen, aufhängen und bügeln
- Gutschein für ..... Wochen Mittag kochen
- Gutschein für ..... Ausfahrtstunden mit dem Baby
- Gutscheine für ..... Babyausstatter oder Drogeriemärkte
- Gutschein für Familienfotos

Erweitern Sie Ihre Wunschliste nach Belieben. Geben Sie die Liste bei Bedarf weiter. Familie und Bekannte können sich untereinander absprechen und in die Liste eintragen. So bleibt ein kleines Überraschungsmoment erhalten.



# 1. Es ist sicher - mein Baby kommt, was nun?

## 1.3 Kindergesundheit und -sicherheit

### Wem vertraue ich die Gesundheit meines Kindes an?

Bei der Frage ob sich Ihr Kind altersgerecht entwickelt, kann Ihnen ein Kinderarzt Auskunft geben. Der Kinderarzt begleitet Ihr Kind von der Geburt bis zum 18. Lebensjahr. Die Vorsorgeuntersuchungen (U's) sind sehr wichtig. Daher sollten Sie schon während der Schwangerschaft eine/n Kinderarzt/-ärztin in Ihrer Nähe suchen.

#### Kinderärzte

**Dr. med. Lutz Schlegel**

Mittelstraße 14 | 14712 Rathenow | Tel.: 03385.507 550

**Dr. med. Gerd Neubüser**

Marienstraße 5 | 14712 Rathenow | Tel.: 03385.507 604

**FÄ Franka Hellenberg**

**Dipl. - Med. Ursula Rawolle**

Kiefernweg 1 | 14712 Rathenow | Tel.: 03385.508 430

**Dipl. - Med. Andreas Feldmann**

Burgwall 32 | 16868 Wusterhausen | Tel.: 03397.914 293

Onkel  
Doktor





# 1. Es ist sicher - mein Baby kommt, was nun?

## Vorsorgeuntersuchungen

Folgende Untersuchungen sind für ein Kind vorgesehen:

Zeitpunkt	Gelbes bzw. grünes Heft
direkt nach der Entbindung	U1
3. bis 10. Lebenstag	U2
1. Monat (4. bis 5. Lebenswoche)	U3
3. Monat (3. bis 4. Lebensmonat)	U4
6. Monat (6. bis 7. Monat)	U5
1. Jahr (10. bis 12. Monat)	U6
2. Jahr (21. bis 24. Monat)	U7
3. Jahr (34. bis 36. Monat)	U7a
4. Jahr (46. bis 48. Monat)	U8
5. 1/4 Jahr (60. bis 64. Monat)	U9
7. bis 8. Jahr	U10
9. bis 10. Jahr	U11
13. Jahr (12 bis 14 Jahre)	J1 (gesonderter Dokumentationsbogen)
16. bis 17. Jahr	J2

Ausführliche Informationen erhalten Sie bei Ihrem/r Kinderarzt/-ärztin und der Krankenkasse.



Kinder Untersuchungsheft (U-Heft)

# 1. Es ist sicher - mein Baby kommt, was nun?

ALTER	in Wochen	Säuglinge		in Monaten	Kleinkinder		Kinder		in Jahren	Jugendliche		Erwachsene	
	6	2	3 U4	4	11-14 U6	15-23 U7	2-4 U7a/8	5-6 U9	7-8 U10	9-14 J1	15-17	ab 18	ab 60
<b>Tetanus (T)</b>		G1	G2	G3	G4	N		A1	N		A2		A <sup>f</sup> (alle 10 Jahre, ggf. N)
<b>Diphtherie (D/d)</b>		G1	G2	G3	G4	N		A1	N		A2		A <sup>f</sup> (alle 10 Jahre, ggf. N)
<b>Keuchhusten (aP)</b> <small>Pertussis</small>		G1	G2	G3	G4	N		A1	N		A2		A <sup>f</sup> (ggf. N)
<b>Kinderlähmung (IPV)</b> <small>Poliomyelitis</small>		G1	G2 <sup>a</sup>	G3	G4	N					A1		N (ggf. N)
<b>Hepatitis B (HB)</b>		G1	G2 <sup>a</sup>	G3	G4	N							
<b>HIB</b> <small>Haemophilus influenzae Typ b</small>		G1	G2 <sup>a</sup>	G3	G4	N							
<b>Pneumokokken</b>		G1		G3	G4	N							S <sup>c</sup>

**G** GRUNDIMMUNISIERUNG (in bis zu 4 Teilimpfungen G1 – G4)

**S** STANDARDIMPFUNG

**A** AUFFRISCHIMPFUNG

**N** NACHHOLIMPFUNG (Grundimmunisierung aller noch nicht Geimpften bzw. Komplettierung einer unvollständigen Impfserie)

**U** Früherkennungsuntersuchung

**J** Jugenduntersuchung (J1 im Alter von 12–14 Jahren)

# 1. Es ist sicher - mein Baby kommt, was nun?

ALTER	in Wochen		Säuglinge		in Monaten		Kleinkinder		Kinder		in Jahren		Jugendliche		Erwachsene	
	6	2	3	4	11-14	15-23	2-4	5-6	7-8	9-14	15-17	ab 18	ab 60			
IMPfung	U4	U6	U7	U7a/8	U9	U10	J1	ab 18	ab 60							
<b>Rotaviren</b>	G1 b	G2	(G3)													
<b>Meningokokken</b> <small>Serogruppe C</small>				G1 (ab 12 Monaten)	N											
<b>Masern (M)</b>				G1	G2	N										
<b>Mumps Röteln (MR)</b>				G1	G2	N										S d
<b>Windpocken</b> <small>Varizellen</small>				G1	G2	N										
<b>Grippe</b> <small>Influenza</small>														S (jährlich)		
<b>Gebärmutterhalskrebs (HPV)</b> <small>Humane Papillomviren</small>												G1 e	G3 e	N e		

- a Bei Anwendung eines monovalenten Impfstoffes kann diese Dosis entfallen.
- b Die 1. Impfung sollte bereits ab dem Alter von 6 Wochen erfolgen, je nach verwendetem Impfstoff sind 2 bzw. 3 Dosen im Abstand von mindestens 4 Wochen erforderlich.
- c Einmalige Impfung mit Polysaccharid-Impfstoff, Auffrischimpfung nur für bestimmte Indikationen empfohlen.
- d Einmalige Impfung für alle nach 1970 geborenen Personen > 18 Jahre mit unklarem Impfstatus, ohne Impfung oder mit nur einer Impfung in der Kindheit. Vorzugsweise mit einem MMR-Impfstoff.

- e Standardimpfung für Mädchen im Alter von 9-13 bzw. 9-14 Jahren (je nach verwendetem Impfstoff), Anzahl der Impfstoffdosen siehe Fachinformation!
- f Td-Auffrischimpfung alle 10 Jahre. Die nächste fällige Td-Impfung einmalig als Tdap- bzw. bei entsprechender Indikation als Tdap-IPV-Kombinationsimpfung.
- g Frühgeborene erhalten eine zusätzliche Impfstoffdosis im Alter von 3 Monaten, d.h. insgesamt 4 Dosen

# 1. Es ist sicher - mein Baby kommt, was nun?

## Das Kind ist da und viele Fragen

### Mein Kind schreit oder weint

Kein Zeitraum ist für die Entwicklung eines Kindes so wichtig wie die Schwangerschaft und das erste Lebensjahr. Hier wird der Grundstein für ein gesundes und glückliches Leben gelegt. Bauchkrämpfe und Weinen gehören entwicklungsbedingt dazu. Oft können nervenzehrende, abendliche Schreistunden Sie an Ihre Grenzen bringen. Hierfür gibt es leider kein Patentrezept. Bestimmt haben auch Sie ein Netzwerk von Unterstützung durch Familienangehörige, Freunde oder Ihre Hebamme. Suchen Sie sich Menschen die zuhören wenn es Ihnen schlecht geht und Sie Trost oder Aufmunterung brauchen. Stress, Überforderung und Hektik scheinen wichtige Auslöser des Geschehens zu sein.

- Regulieren Sie Ihre Aggression (Bleiben Sie ruhig, legen Sie Ihr Kind ins Bett und verlassen Sie kurz den Raum!)
- Beobachten Sie die Signale Ihres Kindes einfühlsam
- Reagieren Sie prompt
- Passen Sie sich dem Tempo und Rhythmus Ihres Kindes an
- Holen Sie sich Unterstützung vom Partner/Familienangehörige/Nachbarn

Akzeptieren Sie, dass das Kind eigene, unabhängige Bedürfnisse hat. Schreit Ihr Kind mehrere Stunden hintereinander am Tag oder in der Nacht, können Sie sich Unterstützung in einer sogenannten "Schreiambulanz" holen.

Unter [www.rueckhalt.de](http://www.rueckhalt.de) Postleitzahlenbereich 1 finden Sie eine Beratungsstelle in Ihrer Nähe.

### **BITTE NICHT SCHÜTTELN !!!!!**

Auch wenn Babys gesund sind, schreien sie. Das ist besonders für übermüdete und erschöpfte Eltern schwer erträglich. Ein Baby schreit aber nicht, um seine Eltern zu ärgern. Es wird dafür einen triftigen Grund geben. Leider kann es Ihnen noch nicht sagen, was ihm fehlt. Bemerken Sie, dass Sie die Geduld verlieren, gehen Sie bitte kurz in einen anderen Raum. Versuchen Sie Distanz zu bekommen und sich zu sammeln. Es schadet Ihrem Baby nicht, wenn es eine kurze Zeit weiter schreit. Die Ursachen für ein schreiendes Baby können vielfältig sein. In einer ruhigen Umgebung ohne Fernseher oder Musik hilft ein sanftes Herumlaufen mit dem Kind auf dem Arm. Vielleicht ist dem Kind eine volle Windel unangenehm. Möglicherweise hat Ihr Kind auch Hunger. Sprechen Sie ruhig mit ihm, massieren sanft seinen Bauch und Rücken - gelegentlich hilft ein Spaziergang.

## 1. Es ist sicher - mein Baby kommt, was nun?

**Aber bitte, bitte, bitte: Verlieren Sie nie die Beherrschung, schütteln Sie Ihr Baby NIEMALS!**

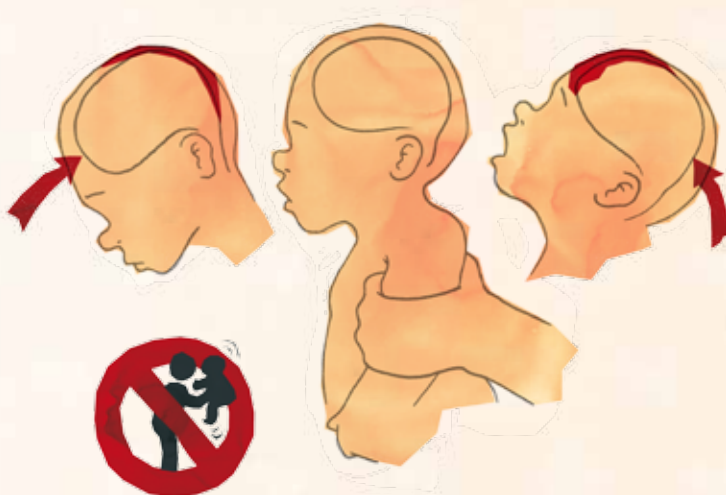
Diese Kurzschlussreaktion kann zu schweren Hirnverletzungen führen und bleibende Behinderung oder sogar den Tod Ihres Kindes zur Folge haben. Sollte das Schreien Ihres Kindes Sie in Bedrängnis bringen, wenden Sie sich bitte an Ihre Hebamme, Ihren Kinder- und Jugendarzt oder -ärztin oder an die „NummergegenKummer“ 0800.111 055 0, [www.nummergegenkummer.de](http://www.nummergegenkummer.de) bzw. an die Kinder- und Jugendhotline 0800.111 033 3, anonym und kostenfrei.

### **Baby Blues oder Wochenbettdepression?!**

Das Kind ist da... und ich muss weinen... spüre Hoffnungslosigkeit.

10–15 Mütter von 100 leiden darunter. Der sogenannte „Baby Blues“ ist die bekannteste und häufigste Krise nach der Geburt und trifft nicht nur die Mütter. An Depressionen, Ängsten und Zwängen nach der Geburt eines Kindes können auch Väter erkranken. Können Sie nicht aufhören traurig zu sein oder Angst zu haben? Dann holen Sie sich professionellen Rat bei Ihrer Hebamme. Sie kann bei Bedarf andere Ansprechpartner empfehlen. Weitere Informationen zu diesem Thema finden Sie unter: [www.schatten-und-licht.de/index.php/de](http://www.schatten-und-licht.de/index.php/de)

# Bitte nicht Schütteln!!!



**Bereits schnelle Bewegungen ohne Halten des Kopfes oder leichte Schüttelbewegungen können gefährlich sein! Das verletzliche Gehirn wird hin und her verschoben.**

# 1. Es ist sicher - mein Baby kommt, was nun?

## Wie schütze ich mein Kind vor Unfällen?

Kinder brauchen besonderen Schutz, vor allem zu Hause.

Sicherheitstour für Zuhause:

- Ein sicherer Wickelplatz hat eine 15– 20 cm hohe Umrandung
- Verzichten Sie auf Lauflernhilfen
- Sichern Sie die Fenster, Treppen und Türen
- Fixieren Sie alle Regale und Schränke an denen man hochklettern kann
- Sorgen Sie für Eckenschutz an scharfen Kanten und Ecken
- Entfernen Sie Schlüsselbänder
- Legen Sie spitze und scharfe Gegenstände für Kinder unerreichbar weg
- Lassen Sie keine Plastiktüten in der Wohnung liegen
- Entfernen Sie alle Schnüre und Kabel, welche für das Kind erreichbar sind
- Sichern Sie alle Steckdosen
- Ziehen Sie alle Stecker von elektrischen Geräten nach dem Gebrauch
- Sichern Sie Ihren Herd
- Schließen Sie Medikamente und Haushaltschemikalien weg
- Sorgen Sie dafür, dass Alkohol und Zigarettenreste für Ihr Kind unerreichbar sind

- Entfernen Sie Giftpflanzen aus der Wohnung (u.a. Gummibaum)
- Bewahren Sie Rauchwaren, Streichhölzer, Feuerzeuge und Duftlampenöl kindersicher auf
- Schließen Sie Ihr Nähzeug weg
- Kleben Sie Reflektoren an Ihren Kinderwagen
- Decken Sie alle offenen Wasserstellen sicher ab

## Für das Auto:

- Kaufen Sie einen Kindersitz für das Auto gemäß Europäischer Norm ECE 44/04
- Üben Sie das Ein- und Ausbauen und denken Sie an den Airbag!

## Kinder sicher im Auto transportieren:

Kinder als Verkehrsteilnehmer brauchen besonderen Schutz – ob als Fußgänger, Radfahrer oder Mitfahrer im Auto. Kindersitze werden immer besser, sprich „sicherer“ – heißt es auf der Internetseite vom ADAC.

Im Kleeblatt e.V. finden alle 4 Wochen Informationsveranstaltungen zum Thema Kindersicherheit im Auto statt.

**Kleeblatt Rathenow e.V.**

Große Hagenstraße 8a | 14712 Rathenow

Tel.: 03385.618 942 | [www.kleeblatt-rathenow.de](http://www.kleeblatt-rathenow.de)

*1. Es ist sicher - mein Baby kommt, was nun?*



## 2. Wo erhalte ich nötige Urkunden und finanzielle Unterstützung?

### 2.1 Behörden

#### Geburtsurkunde

Die Geburtsurkunde erhalten Sie beim Standesamt des Geburtsortes oder in Ihrer Geburtsklinik (Kosten 10 Euro).

Folgende Unterlagen sollten Sie dabei haben:

- Geburtsbescheinigung der Klinik
- Personalausweis/e
- Heiratsurkunde

Bei nicht verheirateten Eltern: Geburtsurkunde der Mutter und Vaterschaftsanerkennung (falls vorhanden)

#### Standesamt Rathenow

Berliner Straße 15 | 14712 Rathenow | Tel.: 03385.596 132  
Postanschrift: Postfach 1454 | 14704 Rathenow

#### Standesamt Rhinow

Lilienthalstraße 3 | 14728 Rhinow  
Tel.: 033 875.366 32 oder 033 875.366 43  
Fax: 033 875.366 66  
Email: standesamt@rhinow.de

#### Standesamt Nennhausen

Fouqué-Platz 3 | 14715 Nennhausen  
Tel.: 033 878.649 12 oder 033 878.649 22  
Fax: 033 878.649 28  
Email: info@amt-nennhausen.de

#### Standesamt Premnitz

Gerhart-Hauptmann-Straße 21 | 14727 Premnitz  
Tel.: 03386.259 116 | Fax: 03386.259 111  
Email: standesamt@premnitz.de  
[www.premnitz.de](http://www.premnitz.de)





## - Wer hilft mir dabei?

### Urkunde Vaterschaft, Sorgeerklärung, Unterhalt

Vaterschaftsanerkennungen werden im örtlichen Standesamt (gebührenpflichtig) oder im Jugendamt (kostenfrei) beurkundet.

Die Zustimmungserklärung der Mutter zur Vaterschaftsanerkennung und die Beurkundung der gemeinsamen elterlichen Sorge können im Jugendamt kostenfrei vorgenommen werden unter Vorlage von:

- Gültigen Ausweispapieren (Personalausweis oder Reisepass)
- Geburtsurkunde des Kindes (vor Geburt des Kindes den Mutterpass)
- Urkunde über die Anerkennung der Vaterschaft

Das Jugendamt bescheinigt auch die Auskunft über die Nichtabgabe von Sorgeerklärungen (Negativbescheinigung) unter der Vorlage von:

- Der Geburtsurkunde des Kindes
- Der Vaterschaftsanerkennung

Beurkundungen zu Unterhaltsverpflichtungen und deren Berechnung werden hier ebenfalls vorgenommen.

Vereinbaren Sie einen Beratungstermin und nehmen folgende Unterlagen mit:

- Geburtsurkunde des Kindes
- Vaterschaftsanerkennung
- Ggf. vorhandene Unterhaltstitel/-berechnungen
- Einkommensnachweise

Ansprechpartner zu Vaterschafts-, Unterhaltsfragen und Beurkundungen sind erreichbar unter (nach dem Familiennamen des Kindes):

A, B, C, D, E, F, G, H, I, St, Sp, V, Z – Tel.: 03385.551 210 5

R, S (ohne St und Sp), W, X, Y – Tel.: 03385.551 243 4

J, K, L, M, N, O, P, Q, T, U – Tel.: 03385.551 243 5

Aktuelle Informationen erhalten Sie unter

[www.havelland.de/Beurkundungen-und-Sorgeerklaer.1478.0.html](http://www.havelland.de/Beurkundungen-und-Sorgeerklaer.1478.0.html)

### Feststellung der Vaterschaft

Das Jugendamt berät und unterstützt Sie kostenfrei zur Feststellung der Vaterschaft Ihres Kindes. Wenden Sie sich an den oben genannten Mitarbeiter\*innen.

## 2. Wo erhalte ich nötige Urkunden und finanzielle Unterstützung?

### 2.2 Finanzen

Informationen über finanzielle Rechtsansprüche und Unterstützung bei der Vermittlung von finanziellen Hilfen während und nach der Schwangerschaft erhalten Sie auch bei der **Schwangeren- und Schwangerschaftskonfliktberatungsstelle**.

Forststraße 45 Haus A, 3. Etage, Zimmer 329 | 14712 Rathenow  
Tel.: 03385.551 711 0 | Fax: 03385.551 371 10

#### Elterngeld

Die Höhe des Elterngeldes richtet sich nach dem durchschnittlichen Nettoverdienst der letzten 12 Monate (i.d.R. 65 %). Es ist innerhalb der ersten 3 Monate nach der Geburt schriftlich zu beantragen, da es nur 3 Monate rückwirkend gezahlt wird.

Elterngeldrechner:

[www.familien-wegweiser.de/Elterngeldrechner](http://www.familien-wegweiser.de/Elterngeldrechner)

Ihre Ansprechpartner zu Elterngeld-, Elternzeitfragen (nach Ihrem Familiennamen)

N, O, P, Q, R, S, T, U, W – Tel.: 03385.551 212 2  
A, B, C, D, E, F, G, H, I, J, V, X, Y, Z – Tel.: 03385.551 250 7  
K, L, M – Tel.: 03385.551 241 0

Aktuelle Informationen rund um Elterngeld/ElterngeldPlus, Formulare und Anträge erhalten Sie unter folgendem Link:  
[www.havelland.de/Bundeselterngeld.757.0.html](http://www.havelland.de/Bundeselterngeld.757.0.html)

#### Kindergeld

Das Kindergeld muss bei der **Familienkasse Neuruppin** beantragt werden.

Trenckmannstraße 15 | 16816 Neuruppin

Tel.: 0800.455 553 0 oder 0800.455 553 3 (Zahlungstermin)

Fax: 03391.692 802 290

Email: [familienkasse-neuruppin@arbeitsagentur.de](mailto:familienkasse-neuruppin@arbeitsagentur.de)

Postanschrift:

Familienkasse | 16813 Neuruppin

Info: Anträge auf Kindergeld erhalten Sie

- Im Internet zum Herunterladen unter [www.arbeitsagentur.de](http://www.arbeitsagentur.de) Stichwort „Kindergeld“
- Bei der **Familienkasse in Neuruppin** (auf Nachfrage kostenlos per Post) oder beim

• **Bürgerservicebüro Dienststelle Rathenow**

Platz der Freiheit 1 (Eingang über Rosa-Luxemburg-Straße)  
14712 Rathenow | Tel.: 03385.551 121 0

- Wer hilft mir dabei?



### Unterhaltsvorschuss

Alleinerziehende, die für ihre Kinder keinen oder nicht regelmäßig Unterhalt von dem anderen Elternteil erhalten oder dieser nicht rechtzeitig gezahlt wird, können durch Unterhaltsleistung nach dem Unterhaltsvorschussgesetz vom Staat unterstützt werden. Die Leistungen werden nur auf schriftlichen Antrag gewährt beim

#### Landkreis Havelland

Platz der Freiheit 1, Haus 2, Aufgang B, Jugendamt/Unterhaltsvorschuss | 14712 Rathenow

Ihre Ansprechpartner zum Unterhaltsvorschuss (nach Ihrem Familiennamen)

A, C, D, E, F, G, I, J -

Tel.: 03385.551 244 4

B, T, U, W, X, Y -

Tel.: 03385.551 241 2

H, M, P, Z -

Tel.: 03385.551 243 2

K, L, N -

Tel.: 03385.551 247 1

O, Q, R, S, V -

Tel.: 03385.551 240 9

Der Antrag auf Unterhaltsvorschuss kann auch im Bürgerservicebüro in der Dienststelle Rathenow erhalten und/oder abgegeben werden sowie online unter [www.havelland.de/Unterhaltsvorschuss.608.0.html](http://www.havelland.de/Unterhaltsvorschuss.608.0.html) heruntergeladen werden.

## 2. Wo erhalte ich nötige Urkunden und finanzielle Unterstützung?

### Zuschüsse

#### Arbeitsentgelt bei Beschäftigungsverbot (Mutterschutzlohn)

Setzen Sie wegen eines allgemeinen oder individuellen Beschäftigungsverbot es ganz oder teilweise vor Beginn und nach Ende der Schutzfrist mit der Arbeit aus oder setzt das Unternehmen Sie als werdende Mutter auf einen anderen zumutbaren Arbeitsplatz um, sodass Sie Ihre Tätigkeit wechseln müssen, brauchen Sie trotzdem keine finanziellen Nachteile befürchten. Sie behalten mindestens Ihren Durchschnittsverdienst (Mutterschutzlohn).

Info: Der Mutterschutzlohn ist ein steuer- und beitragspflichtiges Arbeitsentgelt und entspricht in der Regel wenigstens der Höhe des Durchschnittsverdienstes der letzten 3 Monate (bei monatlicher Entlohnung) beziehungsweise der letzten 13 Wochen (bei wöchentlicher Entlohnung) vor Eintritt der Schwangerschaft.

#### Mutterschaftsgeld

Mutterschaftsgeld erhalten Sie, wenn Sie freiwillig oder pflichtversichert mit Anspruch auf Krankengeld gesetzlich krankenversichert sind.

Mutterschaftsgeld wird von den gesetzlichen Krankenkassen während der Schutzfristen vor und nach der Entbindung (im Normalfall 6 Wochen vor und 8 Wochen nach der Entbindung, bei Früh- oder Mehrlingsgeburten 12 Wochen nach der Entbindung) sowie für den Entbindungstag gezahlt.

Das Mutterschaftsgeld kann frühestens sieben Wochen vor dem mutmaßlichen Geburtstermin beantragt werden, da die diesbezügliche ärztliche Bescheinigung frühestens eine Woche vor Beginn der Schutzfrist ausgestellt werden darf.

#### Mutterschaftsgeld des Bundesversicherungsamtes

Wenn Sie nicht selbst Mitglied einer gesetzlichen Krankenkasse sind (zum Beispiel privat krankenversicherte oder in der gesetzlichen Krankenversicherung familienversicherte Frauen), erhalten Sie Mutterschaftsgeld in Höhe von insgesamt höchstens 210 Euro. Zuständig hierfür ist das Bundesversicherungsamt (Mutterschaftsgeldstelle).

#### Bundesversicherungsamt – Mutterschaftsgeldstelle –

Friedrich-Ebert-Allee 38 | 53113 Bonn  
Tel.: 0228.619 188 8 | Fax: 0228.619 187 7  
Email: [mutterschaftsgeldstelle@bvamt.bund.de](mailto:mutterschaftsgeldstelle@bvamt.bund.de)

## - Wer hilft mir dabei?

Informationen und Antragsformulare stehen Ihnen auf der Internetseite des Bundesversicherungsamtes zur Verfügung.  
[www.bundesversicherungsamt.de](http://www.bundesversicherungsamt.de)

### Arbeitgeberzuschuss zum Mutterschaftsgeld

Übersteigt der durchschnittliche kalendertägliche Nettolohn den Betrag von 13 Euro (monatlicher Nettolohn von 390 Euro), ist der Arbeitgeber verpflichtet, die Differenz als Zuschuss zum Mutterschaftsgeld zu zahlen. Dies gilt auch für geringfügig Beschäftigte, sofern deren Nettolohn 390 Euro übersteigt. Als Grundlage wird der um die gesetzlichen Abzüge verminderte Durchschnittsverdienst der letzten drei Monate oder 13 Wochen vor Beginn der Schutzfrist herangezogen.

Weitere Informationen unter:



(Quelle: [http://www.familien-wegweiser.de/wegweiser/stichwortverzeichnis\\_did=40164.html](http://www.familien-wegweiser.de/wegweiser/stichwortverzeichnis_did=40164.html))



## 2. Wo erhalte ich nötige Urkunden und finanzielle Unterstützung?

### Überblick zu den Anspruchsberechtigten (Mutterschaftsgeld)

Wer hat Anspruch?	In welcher Höhe?	Wohin wenden?
Arbeitnehmerinnen in der GKV	bis zu 13 Euro täglich und Arbeitgeberzuschuss	Krankenkasse und Arbeitgeber
Arbeitnehmerinnen in der PKV	bis zu 210 Euro einmalig und Arbeitgeberzuschuss	Bundesversicherungsamt und AG
Familienversicherte mit geringfügiger Beschäftigung	bis zu 210 Euro einmalig und Arbeitgeberzuschuss	Bundesversicherungsamt und AG
Selbstständige in der PKV	kein Mutterschaftsgeld	
Selbstständige in der GKV, freiwillig versichert ohne Krankengeldanspruch	kein Mutterschaftsgeld	
Selbstständige in der GKV, freiwillig versichert mit Krankengeldanspruch	Mutterschaftsgeld	Krankenkasse
Familienversicherte ohne Beschäftigung	kein Mutterschaftsgeld	
Arbeitslose, die ALG I beziehen	in Höhe des Arbeitslosengeldes	Krankenkasse und Agentur für Arbeit
Mütter, die ALG II beziehen	ALG II wird weiter gezahlt und ab der 13. Schwangerschaftswoche Mehrbedarf	zuständiges Jobcenter

Quelle: Schön, Britta Beate (2015) „Leitfaden zum Mutterschaftsgeld. So viel bekommen Sie vor und nach der Geburt Ihres Kindes“ in Finanztip unter <http://www.finanztip.de/mutterschaftsgeld/> (Stand 03.03.17)

### Kinderzuschlag

Neben dem Bezug von Kindergeld können Sie einen Kinderzuschlag erhalten. Dies ist eine einkommensabhängige Leistung, welche für Eltern gedacht ist die für ihren eigenen Unterhalt, nicht aber für den des Kindes aufkommen können.

**Nähere Auskünfte erteilt die Familienkasse der Arbeitsagentur**  
Trenckmannstraße 15 | 16816 Neuruppin  
Tel.: 0800.455 553 0 | Fax: 03391.692 802 290  
Email: [familienkasse-neuruppin@arbeitsagentur.de](mailto:familienkasse-neuruppin@arbeitsagentur.de)

Weitere Informationen zu den Anspruchsvoraussetzungen und ein Merkblatt zu diesem Thema finden Sie im Internet unter dem Stichwort „Kinderzuschlag“:

[www.familien-wegweiser.de](http://www.familien-wegweiser.de)  
[www.arbeitsagentur.de](http://www.arbeitsagentur.de)  
[www.bmfsfj.de](http://www.bmfsfj.de)

GKV – Gesetzliche Krankenversicherung, PKV – Private Krankenversicherung,  
AG – Arbeitgeber, ALG – Arbeitslosengeld

## - Wer hilft mir dabei?

### Wohngeld

Bei einem geringen Einkommen haben Sie die Möglichkeit Wohngeld zu erhalten. Wegen der individuellen Anspruchsvoraussetzungen sollten Sie sich persönlich beraten lassen. Sie erhalten dann die für Ihren Einzelfall notwendigen Antragsunterlagen. Grundsätzliche Informationen zum Wohngeld erhalten Sie vom Bundesministerium für Verkehr, Bau- und Wohnungswesen. Ansprechpartner zu diesem Thema erreichen Sie unter Tel.: 03385.596 161 oder Tel.: 03385.596 162  
Email: [wohngeld@stadt-rathenow.de](mailto:wohngeld@stadt-rathenow.de)

Genauere Informationen und hilfreiche Tipps finden Sie auch unter [www.rathenow.de](http://www.rathenow.de), Stichwort „Wohngeld“

### Erstausstattungsbeihilfe

Schwangere Bezieherinnen von Arbeitslosengeld II erhalten auf Antrag ab der 13. Schwangerschaftswoche einen schwangerschaftsbedingten Mehrbedarf. Dieser gilt bis einschließlich des Entbindungstages und beträgt 17 % des Regelsatzes. Zudem haben Sie die Möglichkeit auf Antrag im Jobcenter folgende einmalige Leistungen, je nach Einzelfall, gewährt zu bekommen:

- Schwangerschaftsbekleidung
- Babyerstaussstattung (wie Hochstuhl, Kinderwagen, Kinderbett)
- Erstaussstattung Kinderzimmer

**Wichtig ist, dass die Leistung vor der Anschaffung beantragt wird!**

### Landkreis Havelland

#### Jobcenter

Berlinerstraße 15 | 14712 Rathenow

Tel.: 03385.551 0 (Zentrale für den Landkreis Havelland)

Email: [jobcenter-rathenow@havelland.de](mailto:jobcenter-rathenow@havelland.de)

**Nutzen Sie die Telefonnummer Ihres zuständigen Sachbearbeiters!**

### Stiftungsgelder

Stiftungsgelder sind dafür gedacht Familien in Notlagen finanziell zu unterstützen. Höhe und Dauer der Unterstützung richtet sich nach der individuellen Situation der Familie, aber auch nach den Gesamtzahlen der Antragssteller. Bei der Schwangerenberatungsstelle erhalten Sie Anträge und nähere Auskünfte. Aufgrund der längeren Bearbeitungszeit sollten Sie sich frühzeitig in der Schwangerschaft an die Beratungsstelle wenden.

Forststraße 45, Haus A

14712 Rathenow | 3. Etage, Zimmer 329

Tel.: 03385.551 711 0 | Fax: 03385.551 371 10

### 3. Wer kann mich bei der Entwicklung und Erziehung meines Kindes begleiten?

#### 3.1 Kindertagesbetreuung

Die Kindertagesbetreuung gewährleistet die Vereinbarkeit von Familie und Beruf und dient dem Wohl und der Entwicklung Ihres Kindes. Kinder vom vollendeten 1. Lebensjahr bis zur Versetzung in die 5. Schuljahrgangsstufe haben einen Rechtsanspruch auf Erziehung, Bildung, Betreuung und Versorgung in der öffentlich geförderten Kindertagesbetreuung.

Kinder vor Vollendung des 1. Lebensjahres sowie Kinder der 5. und 6. Schuljahrgangsstufe haben einen Betreuungsanspruch, wenn es die familiäre Situation erforderlich macht.

#### Betreuungsangebote

0 bis unter 3 Jahre	Kindertagesstätte, Kindertagespflege, Eltern-Kind-Gruppen
3 bis unter 7 Jahre	Kindertagesstätte
7 bis unter 12 Jahre	Hort, Kindertagespflege oder andere Angebote der Kindertagesbetreuung

#### Ansprechpartner

In der Regel finden Sie Ihre Ansprechpartner in Ihrer Wohnortgemeinde, d.h. in Ihrer Stadt, Ihrer Gemeinde oder Ihrem Amt im Fachbereich Kindertagesbetreuung.

Dort können Sie den entsprechenden Antrag stellen und sich beraten lassen. Gemeinsam finden Sie dort den passenden Betreuungsrahmen.

#### Kosten

Jeder Träger hat seine eigene Elterngeldbeitragsordnung bzw. Satzung. Die Beiträge sind in jedem Fall sozial gestaffelt. Wer wenig Einkommen hat, zahlt geringere Beiträge.

#### Kann ich die Betreuungseinrichtung selbst auswählen?

Grundsätzlich haben Sie als Eltern gemäß § 5 SGB VIII ein Wunsch- und Wahlrecht. Die Ausübung des Rechtes ist aber nicht möglich, wenn in der Wunschrichtung kein Platz frei ist.



### *3. Wer kann mich bei der Entwicklung und Erziehung meines Kindes begleiten?*

**Was ist, wenn mein Kind einen besonderen Förderbedarf oder eine schwerwiegende Beeinträchtigung hat?**

In Kindertagesstätten können grundsätzlich alle Kinder aufgenommen werden. Es ist abzuklären, ob die Kindertageseinrichtung dem besonderen Förderbedarf gerecht werden kann. Gegebenenfalls gewährt der Landkreis Havelland auf Antrag der Eltern eine zusätzliche Hilfe für den Förderaufwand in der Einrichtung. Benötigt Ihr Kind eine teilstationäre Unterbringung kommt eine Integrationskindertagesstätte in Frage.

**Ansprechpartner zu diesem Anliegen finden Sie im Sozialamt:  
Eingliederungshilfe für Menschen mit Behinderung  
Tel.: 03385.551 256 8**



### 3. Wer kann mich bei der Entwicklung und Erziehung meines Kindes begleiten?

#### 3.2 Angebote für Familien im westlichen Havelland

Ein afrikanisches Sprichwort sagt:

„Es braucht ein ganzes Dorf, um ein Kind zu erziehen.“

Alle Familien brauchen Zeit, Geduld und ein Netzwerk, um sich in der neuen Situation zurechtzufinden.

Hier erhalten Sie einen Überblick über Präventionsangebote\* der unterschiedlichen Träger im Westhavelland.

\* Die Angebote der Träger richten sich nach den Bedarfen der Familien. Informieren Sie sich vor Ort über aktuelle Projekte.

#### **AWO (Arbeiterwohlfahrt) Betreuungsdienste GmbH**

Berliner Straße 11 | 14662 Friesack

Tel.: 033235.294 212 | Fax: 033235.294 218

Email: [gf@awo-betreuungsdienste.de](mailto:gf@awo-betreuungsdienste.de)

KISY Jugendhilfestation „Kinder in ihrem System halten“:

Ist ein bedarfsorientiertes Angebot für Familien, Kinder, Jugendliche und junge Erwachsene.

Sie finden dort Beratung, Begleitung und Unterstützung bei familiären Problemen.

Alte Hauptstraße 33 | 14727 Premnitz | Tel./Fax: 03386.210 007

Email: [jugendhilfestation@awo-havelland.de](mailto:jugendhilfestation@awo-havelland.de)

[www.awo-havelland.de](http://www.awo-havelland.de)

#### **AWO Bezirksverband Potsdam e.V.**

Erziehungs- und Familienberatung

Rosa-Luxemburg-Straße 3 | 14712 Rathenow

Tel.: 03385.519 921/-27/-33 | Fax: 03385.519 913

Email: [familienberatung-hvl@awo-potsdam.de](mailto:familienberatung-hvl@awo-potsdam.de)

Die Beratungsstelle unterstützt

- Kinder, Jugendliche und junge Erwachsene bei der Lösung von Problemen
- Eltern bei Fragen zur Entwicklung und Erziehung ihrer Kinder
- Familien/ Paare in Konfliktsituationen, bei Fragen zu Trennung und Scheidung sowie zur Gestaltung des Umgangsrechts

Die Beratung ist kostenfrei, freiwillig, unabhängig von Nationalität, Glaubensrichtung und geschlechtlicher Orientierung und auf Wunsch auch anonym.

#### **Interkulturelles Familiencafé**

Heinrich-von-Rosenbergstraße 50 | 14712 Rathenow

Tel.: 03385.498 006 5

#### **Beratung für Überschuldete**

Rosa-Luxemburg-Straße 3 | 14712 Rathenow

Tel.: 03385.519 919 | Fax: 03385.519 912

Email: [schuldner-hvl@awo-potsdam.de](mailto:schuldner-hvl@awo-potsdam.de)

### 3. Wer kann mich bei der Entwicklung und Erziehung meines Kindes begleiten?

**Asklepios Kliniken Brandenburg GmbH**  
Anton-Saefkow-Allee 2 | 14772 Brandenburg an der Havel  
Tel.: 03381.780 | [www.asklepios.de/brandenburg](http://www.asklepios.de/brandenburg)

**PIA- Psychiatrische Institutsambulanz Rathenow**  
Tel. 03385.555 807 0 | Email: [piar.brandenburg@asklepios.com](mailto:piar.brandenburg@asklepios.com)

[www.asklepios.de/brandenburg/experten/kinder-und-jugendpsychiatrie/ambulanzen/](http://www.asklepios.de/brandenburg/experten/kinder-und-jugendpsychiatrie/ambulanzen/)

Hier finden Sie Hilfe bei allen emotionalen Problemen, Verhaltensauffälligkeiten oder psychischen und psychosomatischen Störungen bei Kindern und Jugendlichen.

**Diakonisches Werk Havelland e.V.**  
Mittelstraße 8 | 14712 Rathenow | Tel.: 03385.537 70

**Bündnis für Familie Westhavelland**  
Berliner Straße 1 | 14712 Rathenow  
Tel.: 03385.519 181 1  
Email: [buendnis-fuer-familie-westhvl@t-online.de](mailto:buendnis-fuer-familie-westhvl@t-online.de)

Das Bündnis für Familie unterstützt bei sozialen Problemen und vermittelt im Rahmen der Netzwerkarbeit Kontakte zu entsprechenden Einrichtungen, Vereinen und Ämtern der Region. Vereinbaren Sie bei Bedarf einen Termin.

#### **Projekt: Biberburgen**

Öffentliche Institutionen, Geschäfte und Einrichtungen, die dieses Logo an der Eingangstür tragen, haben sich bereit erklärt, Kindern zu helfen. Klären Sie bitte Ihr Kind auf, dass diese Institutionen helfen, wenn Ihr Kind in eine Notsituation gerät. Es werden auch andere Projekte im Laufe des Jahres durchgeführt. Informieren Sie sich gerne im Bündisbüro.



### 3. Wer kann mich bei der Entwicklung und Erziehung meines Kindes begleiten?

#### **Gesundheitsamt/ Neugeborenenbegrüßungsdienst**

Forststraße 45, Haus A | 14712 Rathenow | 3. Etage, Zimmer 326  
Tel.: 03385.551 710 1 | Fax: 03385.551 710 0

Der Neugeborenenbegrüßungsdienst ist ein Beratungsangebot des Kinder- und Jugendgesundheitsdienstes vom Gesundheitsamt, welches sich auf alle Fragen rund um die Entwicklung und das gesunde Aufwachsen von Kindern und Jugendlichen spezialisiert. Zum Angebot des Neugeborenenbegrüßungsdienstes gehört ein Informationsbesuch einer Sozialarbeiterin nach der Geburt Ihres Kindes.

[www.havelland.de/Kinder-u-Jugendgesundheitsdi.646.0.html](http://www.havelland.de/Kinder-u-Jugendgesundheitsdi.646.0.html)

#### **Havelländisches Netzwerk Gesunde Kinder Havelland Kliniken GmbH**

Forststraße 45 | 14712 Rathenow  
Tel.: 03385.555 308 6 | Mobil: 0175.295 457 3  
Email: [gesunde.kinder@havelland-kliniken.de](mailto:gesunde.kinder@havelland-kliniken.de) | [www.hngk.de](http://www.hngk.de)

Das Havelländische Netzwerk Gesunde Kinder ist ein kostenfreies Angebot, das allen Familien im Landkreis offen steht. Ehrenamtliche Netzwerkhebammen und fachlich geschulte Familienlotsen betreuen und unterstützen Sie als Familie mit Säuglingen und Kleinkinder (bis zu einem Alter von drei Jahren).

### 3. Wer kann mich bei der Entwicklung und Erziehung meines Kindes begleiten?

#### Horizont e.V.

Gebhard-Eckler-Straße 3 | 14641 Nauen  
Tel.: 03321.455 341 | Fax: 03321.450 259  
Email: [info@horizont-nauen.de](mailto:info@horizont-nauen.de) | [www.horizont-nauen.de](http://www.horizont-nauen.de)

#### PEKip® (Prager-Eltern-Kind-Programm)

Ein Kursangebot für Eltern mit ihren Babys im ersten Lebensjahr.  
PEKip® begleitet Eltern und ihre Babys mit Spiel- und Bewegungsanregungen durch das erste Lebensjahr.

#### PEKip®

Heinrich-von-Rosenberg-Straße 51 | 14712 Rathenow  
Tel.: 0163.757 462 4

#### Kostenlose Schuldner- und Insolvenzberatung

Heinrich- von-Rosenberg- Straße 51 | 14712 Rathenow  
Tel.: 0173.423 589 3

#### Jugendamt Landkreis Havelland Allgemeiner Sozialer Dienst (ASD)

Platz der Freiheit 1 | 14712 Rathenow  
Zufahrt über Friedrich-Ebert-Ring, Haus II, Aufgang A, B  
Tel.: 03385.551 240 1 | Fax: 03385.551 324 01  
Email: [jugendamt@havelland.de](mailto:jugendamt@havelland.de)

Benötigen Sie eine Zeit lang intensivere Unterstützung bei der Erziehung Ihrer Kinder, erhalten Sie eine kompetente Beratung vom ASD im Jugendamt.

### 3. Wer kann mich bei der Entwicklung und Erziehung meines Kindes begleiten?

**Kleeblatt e.V. Zentrum für Familien, Frauen und Kinder**  
Große Hagenstraße 8a | 14712 Rathenow  
Tel.: 03385.511 662  
Email: kleeblattorg@gmx.de  
[www.kleeblatt-rathenow.de](http://www.kleeblatt-rathenow.de)

„Wir begleiten Prozesse, in denen Familien herausfinden, was sie zum Elternsein brauchen und helfen dieses zu erreichen.“  
Kleeblatt e.V. ist eine Anlaufstelle für Familien mit Kindern im Alter von 0– 3 Jahren.

Angebote: Eltern-Kind-Gruppen | Babymassage | Kinderbetreuung

**Rathenow**  
Große Hagenstraße 8a | 14712 Rathenow  
Tel.: 03385.511 662  
Email: kleeblattorg@gmx.de  
[www.kleeblatt-rathenow.de](http://www.kleeblatt-rathenow.de)

**Premnitz**  
Ernst-Thälmann-Straße 38 | 14727 Premnitz  
Tel.: 03386.251 129 2  
Email: kleeblatt-premnitz@gmx.de  
[www.kleeblatt-rathenow.de](http://www.kleeblatt-rathenow.de)

**Lebenshilfe Havelland e.V.**  
Bahnhofstraße 32 | 14612 Falkensee  
Tel.: 03322.273 698 0 | Fax: 03322.273 698 9  
Email: LHC@LebenshilfeHavelland.de  
[www.lebenshilfe-havelland.de](http://www.lebenshilfe-havelland.de)

**Interdisziplinäre Frühförder- und Beratungsstelle**  
Heidefeldstraße 50 | 14712 Rathenow  
Tel.: 03385.514 765 | Fax: 03385.514 764  
Email: [kindheit@lebenshilfehavelland.de](mailto:kindheit@lebenshilfehavelland.de)

Falls der Kinderarzt, die Hebamme oder andere Fachkräfte Bedenken haben, ob sich Ihr Kind altersgemäß entwickelt, bietet die Interdisziplinäre Frühförder- und Beratungsstelle (IFFB) eine Anlaufstelle für Familien mit Kindern, im Alter von der Geburt bis maximal zum Schuleintritt.

**Psychotherapeuten**  
Kinder- und Jugendlichenpsychotherapeutinnen  
Kleine Waldemarstraße 8 | 14712 Rathenow  
Tel.: 030.995 485 92

### 3. Wer kann mich bei der Entwicklung und Erziehung meines Kindes begleiten?

#### 3.3 Sonstiges Wissenswertes

##### Ausleihdienst rund ums Kleinkind

Beim Kleeblatt e.V. können Sie folgende Dinge gegen eine geringe Gebühr ausleihen:

- Autokindersitze, Sleeper
- Kinderwagen, Sportwagen
- Reisebetten, Laufgitter u.v.m.

Fragen Sie nach der Verfügbarkeit und den Ausleihbedingungen:

##### **Kleeblatt Rathenow e.V.**

Große Hagenstraße 8a | 14712 Rathenow  
Tel.: 03385.511 662 | Email: kleeblattorg@gmx.de

##### Migrationsberatungsstelle für erwachsene Zuwanderer im Havelland

##### **Migrationsberatungsstelle**

Rosa-Luxemburg-Straße 3 | 14712 Rathenow  
Tel.: 03385.519 9-18 / -16 | Fax: 03385.519 929  
Email: migration-hvl@awo-potsdam.de | [www.awo-potsdam.de](http://www.awo-potsdam.de)

##### Babysitter werden oder brauchen

Der Kleeblatt e.V. bietet allen Interessierten die Möglichkeit, sich zum Babysitter ausbilden zu lassen. Jeder Teilnehmer erhält am Ende eine Teilnahmebescheinigung und kann nach Vorlage eines polizeilichen Führungszeugnisses vom Kleeblatt e.V. vermittelt werden.

Hier erhalten sie die Kontaktliste der Babysitter

##### **Kleeblatt Rathenow e.V.**

Große Hagenstraße 8a | 14712 Rathenow  
Tel.: 03385.511 662 | Email: kleeblattorg@gmx.de

### 3. Wer kann mich bei der Entwicklung und Erziehung meines Kindes begleiten?

#### Schulabschluss nachholen

Die Volkshochschule (VHS) in Rathenow bietet die Möglichkeit Schulabschlüsse nachzuholen.

#### VHS in Rathenow

Bammer Landstraße 10 | 14712 Rathenow

Tel.: 03385.551 733 3 | Fax: 03385.551 373 33

Email: [vhs-rathenow@havelland.de](mailto:vhs-rathenow@havelland.de)

Weitere Informationen erhalten Sie unter:

[www.vhs-havelland.de/unsere-vhs/schulabschluesse-zweiter-bildungsweg/](http://www.vhs-havelland.de/unsere-vhs/schulabschluesse-zweiter-bildungsweg/)

#### Verbraucherzentrale Brandenburg

#### Beratungsstelle Rathenow

Berliner Straße 15 (Stadtverwaltung) | 14712 Rathenow

Tel.: 0331.982 299 95 (Landesweites Terminetelefon)

#### Suchtberatung Caritas

Caritasverband für das Erzbistum Berlin e.V.

Residenzstraße 90 | 13409 Berlin

Tel.: 030.666 330 | Fax: 030.666 331 029

#### Suchtberatungsstelle

Menschen mit Suchtproblemen und Angehörige finden im Kontaktcafé Beratung und Unterstützung.

Große Milower Straße 12 | 14712 Rathenow

Tel.: 03385.496 949 | Fax: 03385.496 950

Email: [suchtberatung-rathenow@caritas-brandenburg.de](mailto:suchtberatung-rathenow@caritas-brandenburg.de)



### 3. Wer kann mich bei der Entwicklung und Erziehung meines Kindes begleiten?

#### Wichtige Telefonnummern

##### Frauenhaus

Tel.: 03385.503 615

Bereitschaftsdienst außerhalb der Sprechzeiten:

Tel.: 0179.669 980 9

Email: frauenverein-rn@arcor.de

**Schwanger? Und keiner darf es erfahren?**

Wir helfen anonym und sicher

Tel.: 0800.404 002 0 | [www.geburt-vertraulich.de](http://www.geburt-vertraulich.de)

Polizei 110 | Rathenow-Tel.: 03385.550 0

Feuerwehr/Notarzt 112

Kinder-Notfallambulanz

Rathenow-Tel.: 03385.555 316 0

Giftnotruf

Tel.: 030.192 40



## Stichwortverzeichnis

- Angebote für Familien im Westhavelland 34 ff.
- Ausleihdienst 39
- Autokindersitz 22
- Babyausstattung 14
- Babyblues 21
- Babymassage 38
- Babysitter 39
- Biberburg 35
- Bündnis für Familie Westhavelland 35
- Depression 21
- Eltern-Kind-Gruppe 38
- Elterngeld 26f.
- Erstaussstattungsbeihilfe (für ALGII-Empfänger) 31
- Erziehungsberatung 34, 37
- Familienberatung 34
- Familienhebammen 9
- Familienlotsen 36
- Frauenarzt/-in/Gynäkologe/-in 8
- Frauenhaus 41
- Frühförder- und Beratungsstelle 38
- Geburtskliniken 12f.
- Geburtsurkunde 24
- Geschenkideen zur Geburt 15
- Gesundheitsamt 9, 36
- Giftnotruf 41
- Hebammen 8f.
- Hort 32
- IGELE-Leistungen 8
- Impfkalender 18f.
- Insolvenzberatung 37
- Interkulturelles Familiencafé 34
- Jugendamt (Allgemeiner Sozialer Dienst –ASD) 37
- Jugendhilfestation KISY 34
- Kinderärzte 16f.
- Kindertagesbetreuung 32f.
- Kindergeld 26f.
- Kinderzuschlag 30
- Kliniktasche (Checkliste) 11
- Kosten Kinderbetreuung 32f.
- Kreißsaalbesichtigung 7
- Migrationsberatung 39
- Mutterpass 6
- Mutterschaftsgeld 28 ff.
- Netzwerk Gesunde Kinder 36
- Netzwerkhebammen 36
- Neugeborenenbegrüßungsdienst 36
- Notarzt 41
- PEKip ® 37
- Polizei Rathenow 41
- Psychische Störungen 35
- Psychotherapeuten 38
- Schreibbaby 20f.
- Schulabschluss nachholen 40
- Schuldnerberatung 34, 37
- Schwangeren- und Schwangerenkonfliktberatung 9
- Sexualpädagogik 9
- Sorgeerklärung (Urkunde) 25
- Standesamt 24
- Stiftungsgelder 9, 31
- Suchtberatung 40
- Telefonseelsorge (Nummer gegen Kummer) 21
- Trennung/Scheidung (Beratung) 34
- (U) Untersuchungen/Vorsorgeuntersuchungen 17
- Überforderung 20f.
- Umgangsrecht (Beratung) 34
- Unfallprävention 22
- Unterhalt (Urkunde) 25
- Unterhaltsvorschuss 27
- Untersuchungen (Schwangerschaft) 6f.
- Vaterschaft (Feststellung) 25, 6
- Vaterschaft (Urkunde) 25
- Verbraucherzentrale 40
- Vertrauliche Geburt 12, 41
- Wohngeld 31
- Zuschüsse (finanziell) 28ff.

# Impressum

**Herausgeber:** Landkreis Havelland, Der Landrat

**Adresse:** Platz der Freiheit 1, 14712 Rathenow  
Tel.: 03385.551 0 | Fax: 03385.551 155 5 | Email: [landkreis@havelland.de](mailto:landkreis@havelland.de), [www.havelland.de](http://www.havelland.de)

**Redaktion:** Nicole Oetzmann, Jugendamt, Landkreis Havelland  
Fabienne Fülöp, Kleeblatt e.V. Premnitz

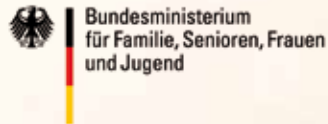
**Titelbild:** Fotolia, Tischer-Grafikbüro  
**Bildmaterial:** Fotolia

**Satz und Layout:** Tischer-Grafikbüro | Ritterstraße 77 | 14770 Brandenburg an der Havel  
Tel.: 03381.551 490 8 | Funk: 0173.617 913 4 | Email: [kontakt@tischer-grafikbuero.de](mailto:kontakt@tischer-grafikbuero.de)

**Stand:** März 2017  
**1.Auflage:** 1.000

Nachdruck, Vervielfältigung, auch auszugsweise, nur mit schriftlicher Genehmigung des Herausgebers!

Gefördert durch:



Die Aktualität der Daten und Informationen beziehen sich auf den heutigen Stand (März 2017).

